

# Kvalita materiálu TATAJUBA (lat. *Bogassa guianensis*)

TATAJUBA roste převážně v pevninských oblastech Amazonie. Tento tropický druh dřeva je ideální pro mnoho venkovních stavebních projektů; snese kontakt se zemí, sladkou i slanou vodou. Dřevina TATAJUBA se vyznačuje vysokou tvrdostí, odolností a pestrostí. Žlutá dřevina, po vystavení světlu rychle tmavne do hnědé barvy. Často má nápadný zlatavý lesk. Při opracování vykazuje střední otupující účinek. Je nutné předvrtání. Někdy je vlivem střídavé točitosti vláken v radiálním řezu viditelná pruhovaná, případně vlivem nepravidelného růstu pestrá textura. TATAJUBA dřevo je velmi bohaté na podíl tříslovin. TATAJUBA je také velmi odolná vůči houbám a suchomilným dřevokazným houbám. Barevné rozdíly mezi jednotlivými prkny jsou přirozené, nejsou však silně markantní.

**Hustota:** 1000kg/m<sup>3</sup>

**Třída dřeviny:** 1 velmi trvanlivé dřevo

**Tolerance délky:** +10mm/-20mm

**Tolerance průhybu:** 1,5% délky

**Životnost:** 25-30let

**Kvalita:** A/B bez suků

**Tolerance šířky:** 0-5mm

**Pohledová strana:** je definována

Dřevina TATAJUBA je dopravována z Jižní Ameriky v ocelových kontejnerech. Při transportu přejede 3 klimatické zóny. Na základě vysoké vlhkosti vzduchu a kondenzační vody dochází k vytváření skvrn od vody, nečistot a prachu.



tl. 21mm

Silné znečištění lze odstranit tvrdým kartáčem a mýdlovým roztokem. U obzvláště odolných skvrn, jako např. rez, může pomoci mosazný drátěný kartáč nebo jemný brusný papír.

Kvalita materiálu TATAJUBA se posuzuje podle způsobu doporučeného použití - na terasy a obklady. Při jiném než doporučeném použití nelze přenášet standardy dřevěných materiálů na terasové a obkladové materiály. Prkna TATAJUBA mají určené pohledové strany, nepohledové strany mohou vykazovat vady nad rámec definované kvality.



Všechna tvrdá dřeva mají sklon k vytváření trhlin na koncích čel. Díky rozdílnému chování ploch a konců čel při schnutí je to zcela normální. Aby se trhlinám co nejvíce zabránilo jsou konce prken ošetřeny voskem (použitý vosk má černou barvu). Vosk lze očistit ocelovým kartáčem, konce prken se většinou zakracují a tím pádem se také nanesený vosk odstraní.

Čerstvý vosk (má transparentní barvu) se nanáší na konce prken před finální úpravou terasy.

Doporučený produkt je VOSK 5735 bezbarvý na řezné hrany v našem e-shopu (e-shop [www.tropickedreviny.cz](http://www.tropickedreviny.cz) , kód 60012).



Jakýkoliv materiál z dřevěného masivu montovaný ve venkovních prostorách nezůstane klidný a bude neustále pracovat podle vlivu okolního prostředí. Dřevo je přírodní materiál, který „pracuje“. Proto může pod vlivem klimatických změn ročních období dojít ke změnám v rozměrech dřevěných profilů v tloušťce a zejména šířce (až o 5%).

V důsledku hygroscopicity a anizotropie dřeva může dojít k mírné deformaci terasových prken v podélném směru (zakřivení). Převážně prkna délky nad 3000mm je nutno při montáži srovnávat pomocí stahovacích klíčů (lze použít i kontra klínky nebo stahovací popruhy), tak aby průběžná spára byla všude stejná. Doporučená šířka spáry je 3-6mm. Vzhledem k tangenciálnímu sesychání a bobtnání dřeviny TATAJUBA, které je až 5% se bude v průběhu roku průběžná spára měnit.

Při montáži dřeviny TATAJUBA je třeba jinak posuzovat dřevo, které je dodáváno ve vzduchosuchém stavu s vlhkostí mezi 20 – 25% a dřevo ve stavu uměle sušeném, kde je vlhkost dřeva mezi 16 – 18%.



Pro prodloužení životnosti prken a barevnému sjednocení se doporučuje terasa ošetřovat speciálním terasovým olejem OSMO, který se dá odstínově vybrat podle použité dřeviny. Produkt OSMO 013 na dřevo garapa (e-shop [www.tropickedreviny.cz](http://www.tropickedreviny.cz) , kód 60006).



013 Olej na garapa  
přirodně zbarvený

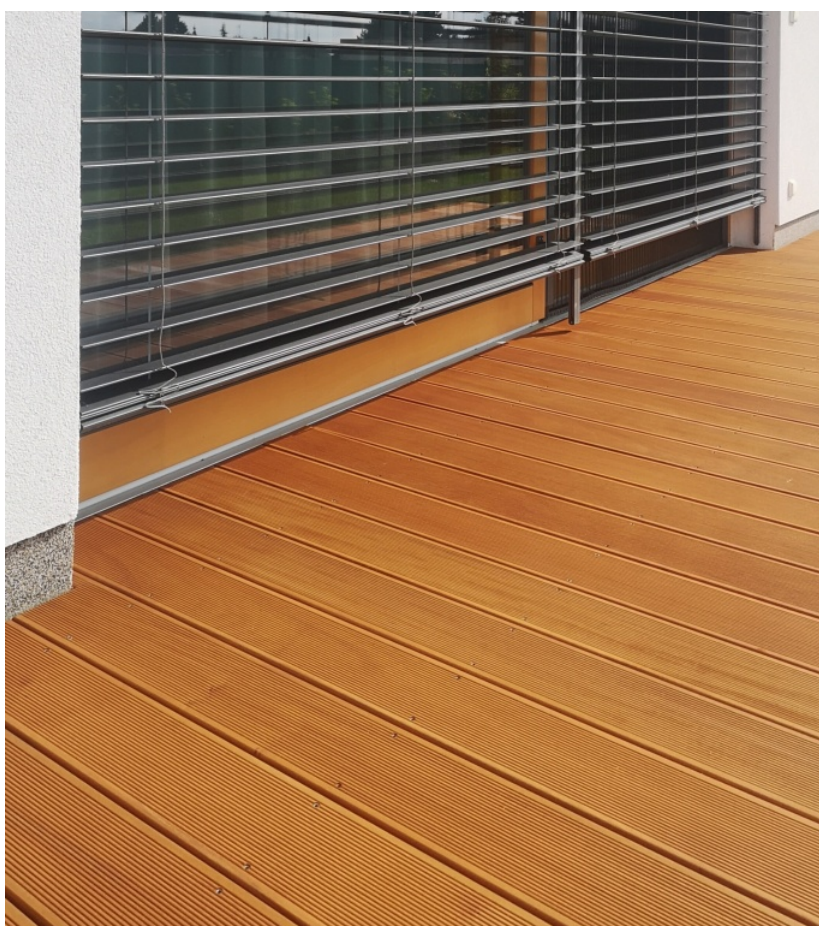
Kotvení prken TATAJUBA se provádí nerez kotvicím materiálem jako jsou např. vruty MEX-FLAT TOP 5,5x50mm, kvalita A4 (e-shop [www.tropickedreviny.cz](http://www.tropickedreviny.cz), kód 50001). Vzhledem k obsaženým tříslovinám v tropickém dřevu je nutno použít kvalitu A4, nestačí kvalita nerezi A2.



**MEX-FLAT-A4**

Při práci s materiálem TATAJUBA si dávejte pozor na styk dřeviny s kovovým prachem (z krabičky s vruty), z řezání kovových materiálů v blízkosti terasy, stavebních nečistot (jako je třeba cement nebo vápno), které okamžitě vyvolají reakci a zbarvují dřevo a dělají na povrchu fleky.

Finální úprava dřevěné terasy TATAJUBA po druhém nátěru olejem OSMO. Dva nátěry se dělají pouze při dokončení montáže, dále se olej obnovuje v jedné vrstvě.



Doufám, že zaslané foto Vám pomohlo objasnit způsob práce s dřevinou TATAJUBA. Přeji Vám co nejlepší posezení na terase z této krásné a tvrdé dřeviny.



Ing. Pavel Krobot - KP INTERIERY, provozovatel e-shopu [www.tropickedreviny.cz](http://www.tropickedreviny.cz)